



DESCRIPCION

EL LENGUAJE VISUAL

Artística

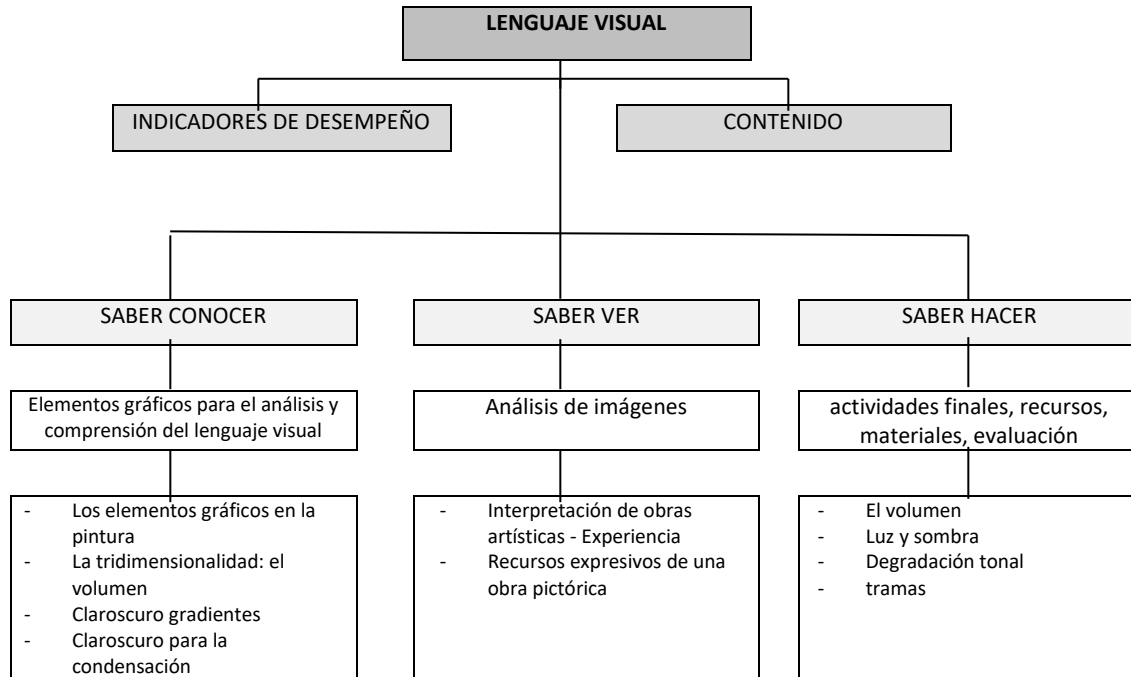
Grado 9

UNIDAD DIDACTICA periodo 2/2020

Cuando realizamos una obra bidimensional, lo primero que nos planteamos es la orientación del soporte y la distribución en el espacio de la idea u objeto que queremos representar. Para ello contamos con los elementos plásticos que

forman la imagen, desde los más sencillos a los más complejos.

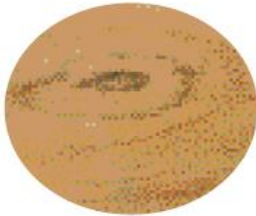
Por esta razón, cuando realizamos un dibujo artístico de una misma temática, cada individuo lo expresa de manera distinta aunque la idea inicial sea la misma.



➤ **ACTIVIDAD #1** introductoria
Interpretación de obras artísticas



Los frutos de la tierra. Frida Kahlo, 1938.



▶ Frida Kahlo (1907-1954) era una artista mexicana que utilizaba los bodegones para reflejar aspectos sobre su vida. A menudo pintaba la fruta abierta o con heridas, de la misma manera que abría o hería su propio cuerpo en sus autorretratos.

En esta obra se aprecia el orgullo que siente por su patria, seleccionando cuidadosamente para la escena algunos productos típicos de su tierra.

Observa y reflexiona.

- ¿Qué observas en la composición?
- ¿Reconoces los productos que aparecen? ¿De qué parte del mundo proceden? Di si la imagen podría encuadrarse en una estación del año concreta, ¿en cuál? Razona tu respuesta.
- ¿Qué detalles utiliza la autora para representar las diferentes superficies? El dibujo, los brillos, el color, el tipo de pincelada...
- ¿Crees que alguien ha colocado los objetos de forma intencionada o están distribuidos al azar? Busca alguna simetría o ritmo en la disposición de los objetos y colores.
- ¿De qué lado procede la luz? ¿Qué detalles en la obra te hacen llegar a esa conclusión?
- ¿Dónde podrías encontrar esta obra artística? En un libro de ciencias, un museo, un salón, un folleto de supermercado, un álbum familiar... Razona tu respuesta.

SABER CONCEPTUAL
¿Cómo la abstracción brinda elementos que Permiten la interpretación de las obra de arte?

COMPONENTES:

- Interpretación formal
- Interpretación extratextual

INDICADORES DE DESEMPEÑO

- Saber conocer
Reconoce los elementos fundamentales para el análisis de una obra de arte desde los diferentes

lenguajes expresivos.

- Saber hacer
Realiza comparaciones desde los diferentes lenguajes artísticos para explicar procedimientos técnicos frente a la realización de una obra.
- Saber ser
Aprecia las producciones artísticas propias y las de sus compañeros para proponer desde la interpretación múltiples lecturas

Los elementos gráficos en la pintura



Posiblemente las primeras manifestaciones plásticas surgieron cuando un personaje prehistórico decidiera perfilar su sombra en el suelo o estampar una mano impregnada de barro sobre una roca.

Las figuras que podemos observar de aquel tiempo solían aparecer perfiladas mediante una línea gruesa, y coloreadas con un tono que a menudo tenía un carácter simbólico. Cuando los primeros artistas intentaban representar escenas, lo hacían superponiendo las figuras para expresar la profundidad y dibujando en tamaño más grande las figuras más importantes.

— Pintura prehistórica.

Durante la Edad Media se impuso la esquematización de las figuras, la línea adquirió gran importancia y predominaron los colores planos. Al final de este período se tendió hacia un mayor naturalismo que desembocó en una vuelta a los preceptos de la Antigüedad clásica durante el Renacimiento.



— Pintura medieval.



Los artistas griegos y romanos buscaron una mayor fidelidad a la hora de representar la realidad, dando lugar a imágenes en las que se representaban personajes, situaciones y acontecimientos con intención de mostrarlos lo más semejantes posible a la realidad.

— Cerámica griega.

En el **Renacimiento**, los artistas concedieron una enorme importancia a la representación del espacio y de la profundidad y se valieron para ello de los avances en el conocimiento de la perspectiva.

La Santa Cena. Leonardo da Vinci, 1497.



En el **Barroco** los pintores exploraron la representación de la luz y del espacio mediante el uso del color. La sensación de volumen, de profundidad y los grandes contrastes de color fueron algunas características de la pintura de esta época.

Narciso. Michelangelo da Caravaggio, 1599.

Baile en la ciudad. Auguste Renoir, 1883.

A partir del **siglo XIX**, los artistas exploraron con enorme libertad el uso del punto, de la línea y del plano para obtener formas y texturas cada vez más innovadoras. Se puede decir que, a partir de los impresionistas, la pintura rompió infinidad de barreras y evolucionó con libertad para dar lugar a obras tan diferentes entre sí como las que aparecen aquí.

El beso. Roy Lichtenstein, 1962.



CONTENIDOS:

El volumen	4
➤ La luz	
tridimensionalidad	4
➤ Claroscuro gradientes	4
➤ Claroscuro para la condensación	5
➤ Tramas	6

LA TRIDIMENSIONALIDAD: EL VOLUMEN

Para el manejo de la tridimensionalidad de un objeto, el **papel de la luz** es primordial para su construcción. La dirección, se puede alentar o desalentar en la percepción del "moldeado",



es decir, la morfología de la superficie y el volumen como se confirma mediante la comparación de una imagen tomada con el cielo cubierto (por lo tanto sin sombras fuertes) y la luz solar directa (en este caso con las sombras afiladas y profundas).

Mira esta cabeza de ajo. Se adquiere volumen sólo en el momento en que se forma la superficie de la luz y la sombra creada por una fuente lateral.



Para sugerir la sensación de tridimensionalidad hay muchas técnicas diferentes:

1. CLAROSCURO (GRADIENTES) DEGRADACION TONAL:

Es el modo clásico para añadir volumen a las figuras y consiste en el oscurecimiento progresivo del color, gradualmente la zona recibe menos luz.

Uno de los típicos ejercicios para aprender esta técnica (utilizando lápiz, óleo o temple) es la **reproducción de una cortina**. Trate de observar los pliegues de una tela: la luz está en la mayoría de las partes que sobresalen de la tela, mientras que la sombra se encuentra en el interior.



La utilización de la luz y la sombra que se forma en el tejido es a menudo demostración de gran virtuosismo.

Aquí está una colección de piezas de las obras de los grandes artistas. (Miguel Angel, Caravaggio, Botticelli, Rubens, Vermeer, Hayez, Rafael, Van Der Weyden, Mantegna, Valasquez, Van Eyck)



➤ CLAROSCURO (PARA LA CONDENSACIÓN) TRAMAS:

Cuando no se puede utilizar el color y sus variaciones tonales porque la técnica de elección sólo proporciona la capacidad de **trazar líneas de la misma intensidad**, entonces se puede recurrir a la superposición de señales, se puede ver en estas obras de Rembrandt.



Se dice que la trama debe ser aplicada con **trama cruzada**: se pueden utilizar los garabatos o el patrón circular, puntos y signos similares.

Este es el efecto que se puede crear con **los puntos** más o menos densos.



En algunos casos, es la **trama del soporte** (lienzo o papel rugoso) para crear el efecto de textura en claroscuro.

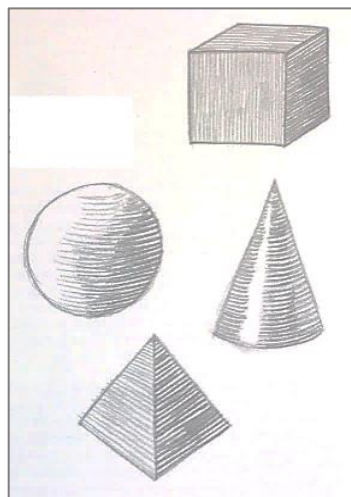
Un ejemplo son los maravillosos **dibujos de Seurat**



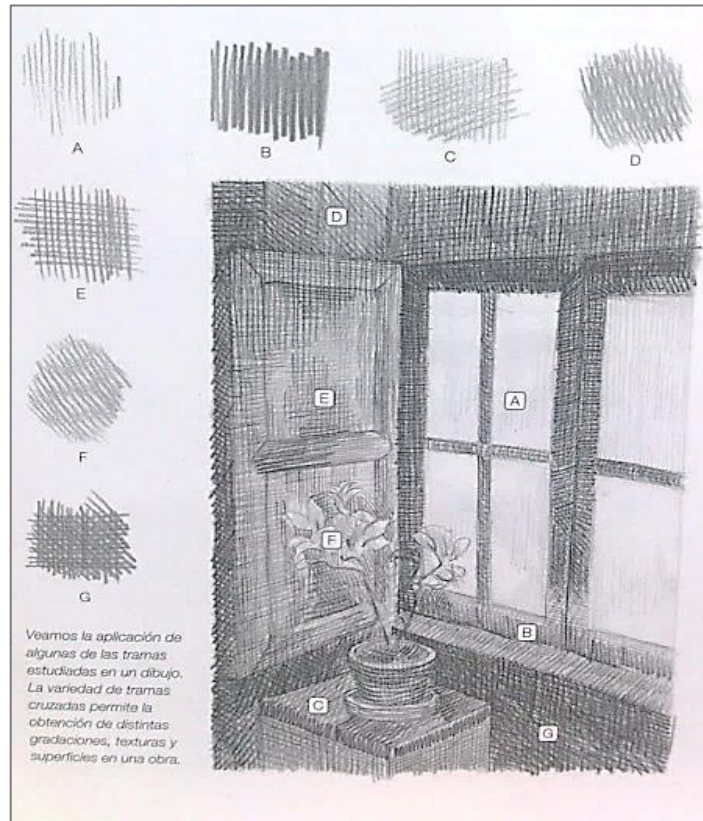
La orientación que siguen las líneas configura la textura particular de cada objeto.

Las líneas son útiles por cuanto expresan no solo el sombreado del objeto, sino también en parte su volumen.

Cuando se analiza un modelo se habrá de tener en cuenta la dirección que deberán tener las líneas en cada momento. Las superficies planas el trazo deberá ser recto, en las superficies curvas debería ser curvo, en las zonas de vegetación bastara con un simple garabateo, las líneas onduladas y afiladas muestran la caída natural del pelo en personas y animales. También se debe tener en cuenta que los trazos deben agruparse o dispersarse para expresar la sombra y la luz, así como la textura propia del objeto



Los trazos deben explicar el volumen de los cuerpos. La intensidad y el grosor del trazo también deben describir las variaciones tonales



Diferentes muestras de trama cruzada dependiendo del grado de inclinación de las líneas y de la cantidad de tramas superpuestas que intervienen (1 cruzado recto, 2 cruzado recto en diagonal, 3 triple cruzado recto en diagonal, 4 cruzado cuádruple, sobrepone un cruzado en diagonal cruzado recto, 5 triple cruzado en ángulo).

ACTIVIDADES

➤ **ACTIVIDAD #2** Recursos expresivos de una obra pictórica



Muerte y vida. Gustav Klimt, 1916

El autor de esta obra es un artista austríaco, que fundó en 1897 un movimiento artístico llamado Secesión junto a otros compañeros. Este movimiento se engloba dentro del modernismo. Entre los temas favoritos de este autor se encuentran las composiciones simbólicas y alegóricas de una gran carga sensual, con la mujer como principal protagonista.

PARA EMPEZAR

- Lee el título del cuadro e investiga acerca de la importancia de este tema dentro de la obra del autor.

A PRIMERA VISTA

Observa y anota los siguientes aspectos:

La composición

- Distingue qué dos líneas compositivas puedes ver en este cuadro. ¿Qué sensación te transmite cada una de ellas?
- ¿Crees que la posición de las figuras es aleatoria o tiene alguna intencionalidad por parte del autor?

El color y la luz

- ¿Qué tipo de colores predominan en el cuadro: primarios, secundarios, planos, etc?
- ¿Existe alguna relación entre las líneas compositivas y la distribución del color?
- ¿Qué color predomina en el fondo del cuadro? ¿Qué te sugiere?
- ¿Qué zona del cuadro aparece más iluminada? ¿Crees que esto tiene algún sentido simbólico? Justifica tu respuesta.

Las formas

- ¿Qué formas predominan? Describelas.
- Observa los ropajes de las figuras: ¿cómo son las formas que predominan en la parte izquierda del cuadro?, ¿y en la derecha? ¿Por qué crees que es así?

Tu Interpretación

- ¿Crees que el cuadro posee un ritmo visual? ¿Cómo lo consigue el autor?
- ¿Cómo titularías este cuadro? Justifica tu respuesta.

PARA PROFUNDIZAR

Busca información:

- Cita otras obras de este mismo autor.
- Explica cuál es la importancia del color dorado y de los mosaicos bizantinos en la obra de Klimt.

ELABORA TUS CONCLUSIONES

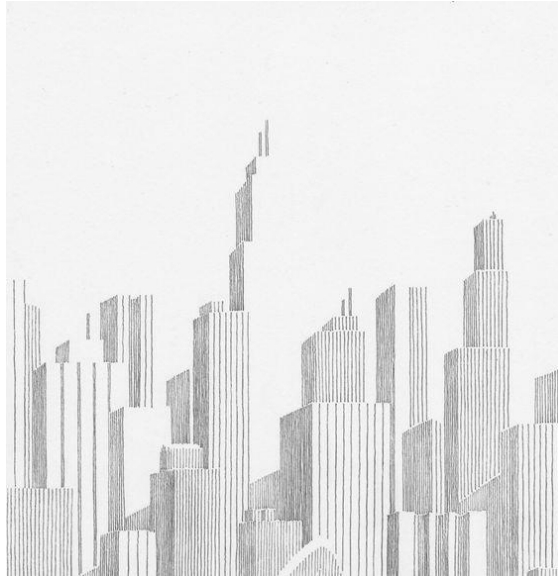
- En esta obra de Klimt predominan las líneas curvas. Recuerda lo aprendido en esta unidad sobre las líneas y explica qué sensaciones aportan este tipo de líneas y qué relación tienen con el tema tratado en el cuadro.
- Observa detenidamente el cuadro: ¿crees que existe algún tipo de perspectiva?
- Recuerda lo que has aprendido sobre el color y estudia detenidamente el uso simbólico del color en la obra de Klimt.
- Explica cómo utiliza Klimt las texturas en esta obra. Compara los diferentes tratamientos de la superficie de los cuerpos de los distintos personajes, el fondo y los ropajes que visten las figuras.



➤ ACTIVIDAD #3 aplicación

EL LENGUAJE VISUAL

TEMA: EL VOLUMEN (texturas visuales) observa en el modelo la utilización de las líneas sugiriendo a partir del grosor y distancias entre ellas texturas y volumen.

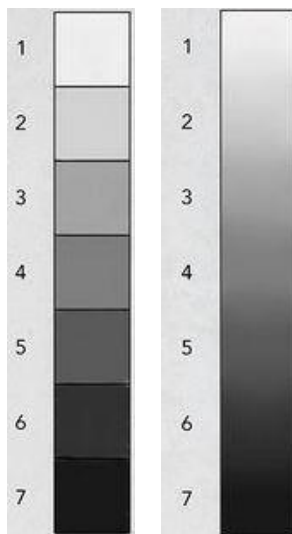


Dibuja el modelo en la bitácora, ubícala de manera horizontal y traza un cuadrado centrado de 16x16cm (tamaño hoja 27x21cm aproximadamente). Utiliza regla y portaminas o lápiz 6B

➤ ACTIVIDAD #4 aplicación

EL LENGUAJE VISUAL

TEMA: LUZ Y SOMBRA observa los dos ejemplos, utilizando lápiz 6B con trazos de distinta intensidad para tonos oscuros, medios y claros



Dibuja los dos ejemplos en la bitácora, ubícala de manera horizontal y traza dos rectángulos de 2cm x 14cm centrados entre los rectángulos dejar una distancia de 3cm (tamaño hoja 27x21cm aproximadamente). En el rectángulo izquierdo trazar divisiones a una distancia de 2 cm.

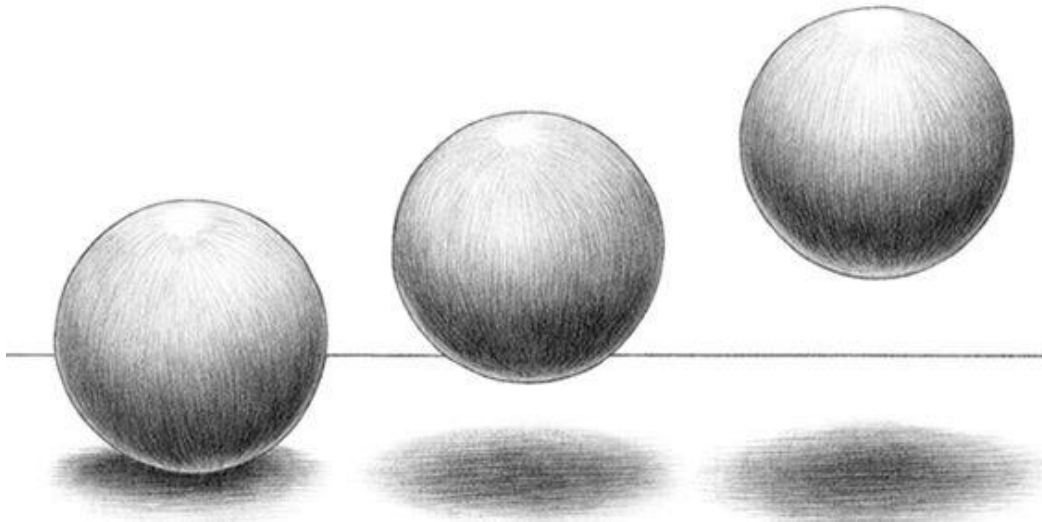


Para ambos ejercicios utilizar lápiz 6B con trazos de distinta intensidad y grosor se concretan los tonos oscuros e intermedios. Se difuminan ligeramente algunas áreas , y las zonas de luz se obtienen con el borrador

➤ **ACTIVIDAD #5 practica**

EL LENGUAJE VISUAL

TEMA: DEGRADACION TONAL (sombreado a lápiz) observa en el modelo a lápiz 6B el uso de líneas curvas para realzar la sensación de volumen



Dibuja el modelo en la bitácora, ubícala de manera horizontal y traza tres círculos con un diámetro de 5cm como lo muestra el ejemplo, utilizar lápiz 6B con trazos de distinta intensidad y grosor se concretan los tonos oscuros e intermedios. Se difuminan ligeramente algunas áreas , y las zonas de luz se obtienen con el borrador

➤ **ACTIVIDAD #6 practica**

EL LENGUAJE VISUAL

TEMA: TRAMAS observa en el modelo el uso de líneas para realzar la sensación de volumen



SECRETARIA DE EDUCACION MUNICIPIO DE MEDELLIN

INSTITUCIÓN EDUCATIVA YERMO Y PARRES

Resolución 16322 del 27 de noviembre de 2002 Nit 811018723-8



Dibuja el modelo en la bitácora, ubícala de manera vertical, utiliza toda la hoja usa portaminas o lápiz 6B